

empower suite

Version: Oktober 2023

Inhalt

| | | |
|-------|----------------------------------------------------------------|----|
| 1 | empower® Suite Installationsanleitung..... | 1 |
| 1.1 | Einführung..... | 2 |
| 1.2 | Hardware Anforderungen | 2 |
| 1.3 | Software Anforderungen | 2 |
| 1.4 | Installationsdateien | 3 |
| 1.5 | Step-by-Step Guide Installation | 4 |
| 1.5.1 | Erstinstallation | 4 |
| 1.5.2 | Falls Sie empower® Slides installiert haben | 7 |
| 1.5.3 | Falls Sie empower® Charts installiert haben..... | 8 |
| 1.5.4 | Falls Sie empower® Docs installiert haben..... | 8 |
| 1.5.5 | Falls Sie empower® Mails installiert haben | 8 |
| 1.5.6 | Falls Sie empower® Sheets installiert haben | 10 |
| 1.6 | Lizenzaktivierung..... | 11 |
| 1.7 | Informationen zu Installationspfaden und weiteren Pfaden | 12 |
| 1.8 | Setup Parameter..... | 13 |
| 1.8.1 | Produkte per CommandLine installieren/verwalten..... | 14 |



empower[®] Suite

Installations-

anleitung

1.1 Einführung

Dieses Dokument beschreibt den Installationsprozess der empower® Client Software auf einem Windows System sowie wichtige Voraussetzungen. Wenn Fragen aufkommen sollten, zögern Sie nicht, unser Support Team zu kontaktieren. Ihr technischer Support bei empower® wird der empower® Support sein. Die Kontaktinformationen befinden sich rechts.

empower® Support

Email:
support@empowersuite.com

Phone:
+49221993785-35

1.2 Hardware Anforderungen

- 2 GHz oder schnellerer Prozessor
- Mindestens 4 GB RAM
- Mindestens 250 MB freier Festplattenspeicher für die Applikation selbst
freier Festplattenspeicher wird für das Installationspaket benötigt.
Zusätzlicher freier Speicher für Synchronisationen von Inhalten. Die
Menge an freiem Speicherplatz ist abhängig vom Content in der
empower Datenbank und der Konfiguration der empower Umgebung.
- Die Möglichkeit einer HTTPS Verbindung zu empower® Backend
services (Anwendungsserver). Normalerweise über den Standard HTTPS
Port 443
- Die Möglichkeit einer HTTP Verbindung zum empower®
Aktivierungsserver

1.3 Software Anforderungen

- Betriebssystem: Windows 10, 11
- 32-bit und 64-bit wird unterstützt
- Office 2016, 2019, 2021
- Office 365 ProPlus und Enterprise E3 und E5
- .Net Framework: Version 4.7 oder höher

1.4 Installationsdateien

Das Installationspaket besteht aus zwei Komponenten:

- .msi Datei (entweder perMachine oder perUser)
- Payload-Ordner

Beide Komponenten müssen am gleichen Ort nebeneinander abliegen.

Bitte beachten Sie:

Je nach empower[®] Version kann sich der Inhalt des Payload Ordners von den nachfolgend aufgeführten Beispielen unterscheiden.

Die zugehörigen Dateien liegen im Unterordner *Payload* (Abbildung 1).

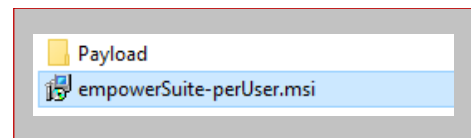


Abbildung 1: Installationsdateien

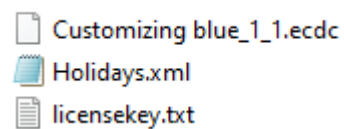
Diese Dateien befinden sich in Unterordnern entsprechend den Komponenten., zum Beispiel: *Payload\sync\RemoteserviceConfig.xml* (Abbildung 2).

- charts
- docs
- mails
- sheets
- slides
- sync

Abbildung 2: Payload Struktur

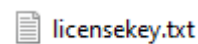
Charts Ordner

- licensekey.txt
- aip_labelSettings.xml (optional)
- Holidays.xml
- Customizing (Binärdaten *.ecdc ; .ecbc*) oder *jsoncu* (ab empower[®] 9.2)



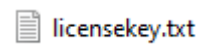
Docs Ordner

- licenskey.txt



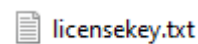
Mails Ordner

- licenskey.txt



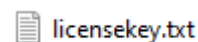
Sheets Ordner

- licenskey.txt

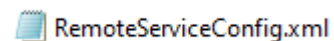


Slides Ordner

- licenskey.txt
- NoStartScreen.dat (siehe **Fehler! Verweisquelle konnte nicht gefunden werden.**, optional)



Sync Ordner



- RemoteserviceConfig.xml

1.5 Step-by-Step Guide Installation



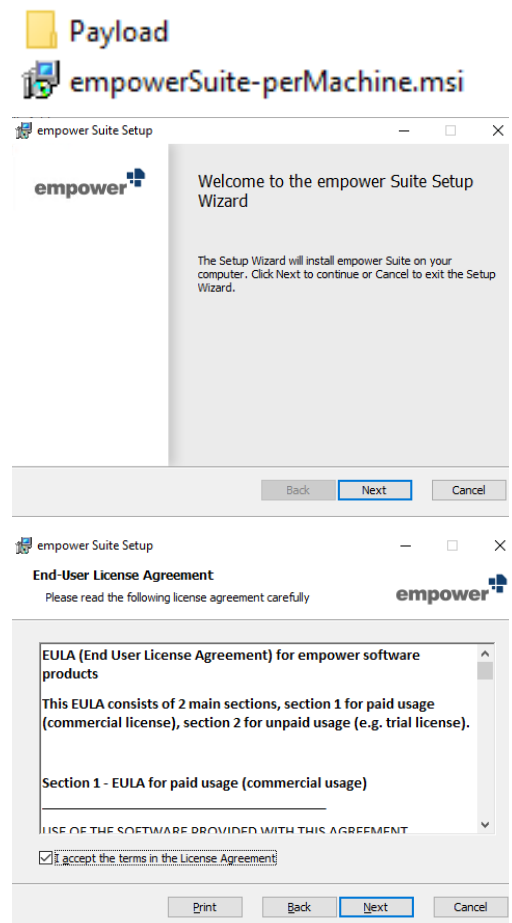
Die Installation von empower[®] Suite erfolgt durch das Installationspaket, welches wir Ihnen zur Verfügung gestellt haben.

Bitte beachten Sie:

Bevor Sie die Installation starten, schließen Sie bitte alle geöffneten Office-Anwendungen.

1.5.1 Erstinstallation

1. Führen Sie die *empowerSuite-perUser.msi* or *empowerSuite-perMachine.msi*.
2. Führen Sie die Installation fort, indem Sie auf den Button **Next** klicken.
3. Akzeptieren Sie die Lizenzvereinbarung und klicken Sie erneut auf **Next**.



- Öffnen Sie die Tabs empower[®] Slides, Charts, Docs, Mails und Sheets und wählen Sie jeweils **entire feature will be installed on local hard drive** aus.

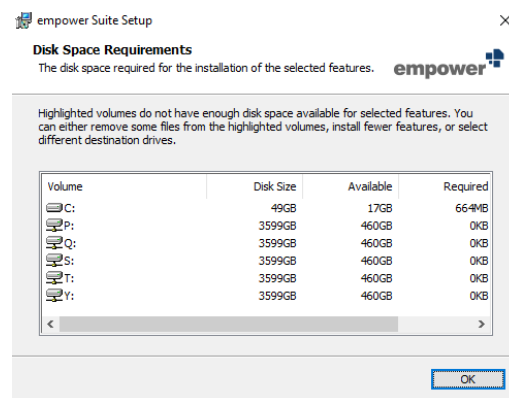
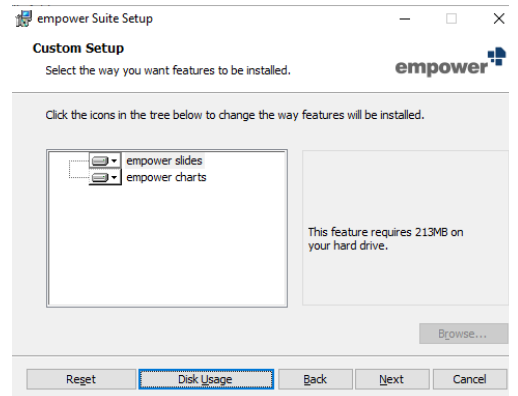
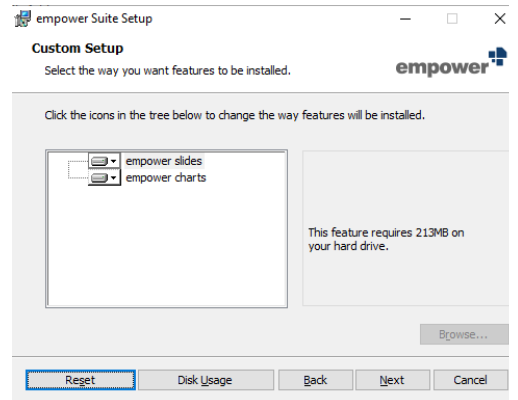
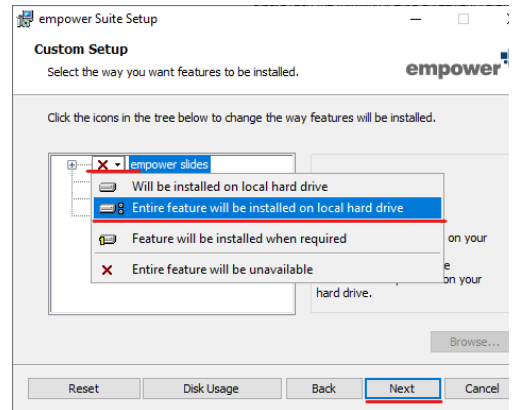
Bitte beachten Sie:

Selektieren Sie jeweils nur die erworbenen Komponenten. Anderenfalls werden Sie unerwartete Fehlermeldungen erhalten.

Klicken Sie auf den Button **Next** um mit der Installation fortzufahren.

- Mit einem Klick auf den Button **Reset** können Sie die Auswahl der zu installierenden empower[®] Komponenten zurücksetzen.

- Mit einem Klick auf den Button **Disk Usage** können Sie prüfen, ob sich genug Speicherplatz auf Ihrem Gerät befindet, um empower[®] zu installieren.



7. Klicken Sie anschließend auf den Button **Installieren** um die Installation zu starten.

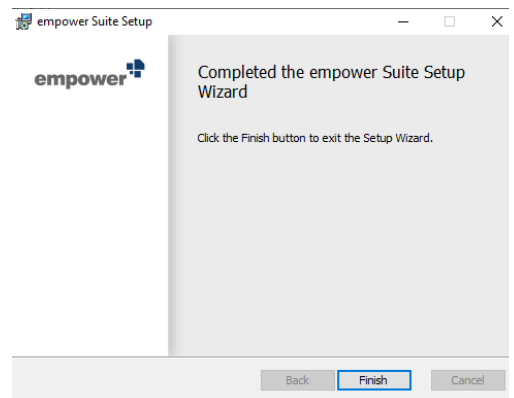
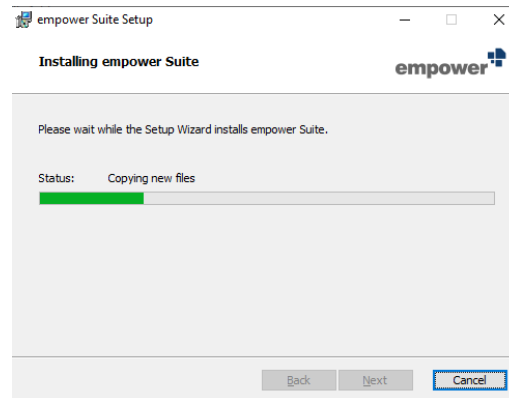
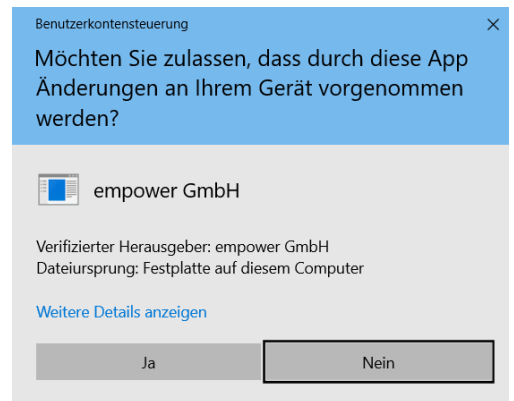
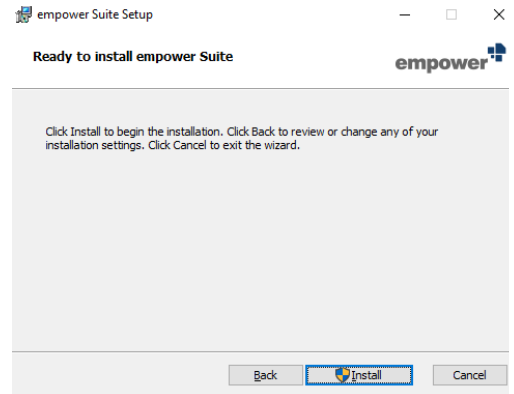
8. Klicken Sie auf den Button **Ja** um empower[®] zu erlauben, Änderungen am Gerät vorzunehmen.

Bitte beachten Sie:

Dieses Fenster erscheint nur, wenn Sie die Installation über die .msi-Datei *perMachine* gewählt haben.

9. Die Installation wird ausgeführt.

10. Beenden Sie die Installation mit Klicken auf **Fertigstellen**.



1.5.2 Falls Sie empower[®] Slides installiert haben

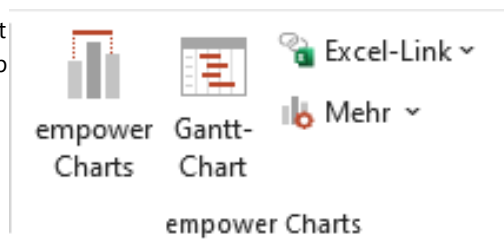
1. Nachdem Sie die Installation beendet haben, starten Sie PowerPoint und loggen Sie sich falls nötig im empower[®] Sync mit Ihren Anmeldedaten (Benutzername und Passwort) ein.
2. empower[®] Suite bereitet PowerPoint vor und lädt alle relevanten Daten. Dies kann einige Zeit in Anspruch nehmen.
3. Nach erfolgreicher Einrichtung starten Sie PowerPoint bitte neu. Sie erhalten die Anzeige *Willkommen bei empower[®]* und das empower[®] Ribbon.

**Bitte beachten Sie:**

Sollte das empower[®] Ribbon nicht erscheinen, warten Sie bitte, bis der empower[®] Sync durchgelaufen ist und starten Sie anschließend PowerPoint neu.

1.5.3 Falls Sie empower[®] Charts installiert haben

1. Nachdem Sie die Installation beendet haben, starten Sie PowerPoint.
2. empower[®] Suite bereitet PowerPoint vor und lädt alle relevanten Daten. Dies kann einige Zeit in Anspruch nehmen.
3. Nach erfolgreicher Einrichtung starten Sie PowerPoint bitte neu. Jetzt werden Sie die Möglichkeit erhalten, ein empower[®] Chart im Tab **Einfügen** im Ribbon hinzuzufügen.

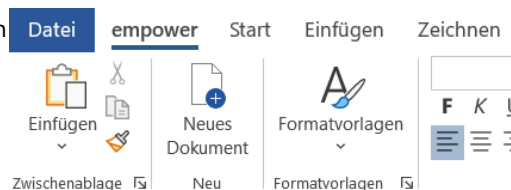


Bitte beachten Sie:

Falls empower[®] Slides **und** Charts installiert wurden, finden Sie einen zusätzlichen Teil im empower[®] Ribbon in PowerPoint, um empower[®] Charts hinzuzufügen.

1.5.4 Falls Sie empower[®] Docs installiert haben

1. Nachdem Sie die Installation beendet haben, starten Sie Word und loggen Sie sich falls nötig im empower[®] Sync mit Ihren Anmeldedaten (Benutzername und Passwort) ein.
2. empower[®] Suite bereitet Word vor und lädt alle relevanten Daten. Dies kann einige Zeit in Anspruch nehmen.
3. Nach erfolgreicher Einrichtung starten Sie Word bitte neu. Sie erhalten die Anzeige *Willkommen bei empower[®]* und das **empower[®] Ribbon**.



Bitte beachten Sie:

Sollte das empower[®] Ribbon nicht erscheinen, warten Sie bitte, bis der empower[®] Sync durchgelaufen ist und starten Sie anschließend Word neu.

1.5.5 Falls Sie empower[®] Mails installiert haben

1. Nachdem Sie die Installation beendet haben, starten Sie Outlook und loggen Sie sich im empower[®] Sync mit Ihren Anmeldedaten (Benutzername und Passwort) ein.
2. empower[®] Suite bereitet Outlook vor und lädt alle relevanten Daten. Dies kann einige Zeit in Anspruch nehmen.

3. Folgen Sie den Anweisungen des Begrüßungsbildschirms. Nach erfolgreicher Einrichtung integriert sich **empower[®] Mails** als neue Gruppe nahtlos in den Tab Start von Outlook.

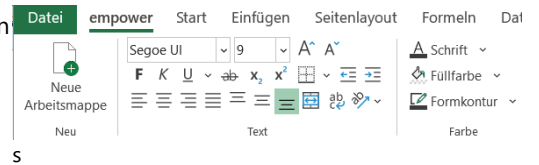


Bitte beachten Sie:

Sollte die Gruppe empower[®] Mails nicht im Tab Start erscheinen, warten Sie bitte, bis der empower[®] Sync durchgelaufen ist und starten Sie anschließend Outlook neu.

1.5.6 Falls Sie empower[®] Sheets installiert haben

1. Nachdem Sie die Installation beendet haben, starten Sie Excel und loggen Sie sich falls nötig im empower[®] Sync mit Ihren Anmeldedaten (Benutzername und Passwort) an.
2. empower[®] richtet sich ein und lädt alle relevanten Daten. Dies kann einige Zeit in Anspruch nehmen.
3. Nach erfolgreicher Einrichtung starten Sie Excel bitte neu. Sie erhalten die Anzeige *Willkommen bei empower[®]* und das **empower[®] Ribbon**.

**Bitte beachten Sie:**

Sollte das empower[®] Ribbon nicht erscheinen, warten Sie bitte, bis der empower[®] Sync durchgelaufen ist und starten sie anschließend Excel neu.

1.6 Lizenzaktivierung

Um die Lizenz zu aktivieren, muss der Client in der Lage sein, sich mit dem Internet zu verbinden. Unser Lizenz-Server ist erreichbar unter der Adresse **activate.empowersuite.com** über den Port 443. Diese Verbindung muss vom Proxy und/oder den Firewall-Einstellungen erlaubt sein.

Bitte beachten Sie:

Sollte dies nicht möglich sein, kann empower® eine alternative Lizenz-Datei (license.key) zur Verfügung stellen. Diese Datei muss auf alle Geräte verteilt werden, auf denen keine Internetverbindung möglich ist.

1.7 Informationen zu Installationspfaden und weiteren Pfaden

Die als Textdatei auf dem Dateisystem gespeicherten Lizenzschlüssel (licensekey.txt) sind nach der Installation von empower[®] in den nachfolgenden Installationsverzeichnissen zu finden.

| Komponenten | Installationspfad per User | Installationspfad per Maschine |
|-------------|------------------------------------------------------------------------------------------------------------------------------------------------------------------------------------------------------------------|-----------------------------------------------------------------|
| Charts | C:\Users\ <user>\appdata\local\programs\empower\charts< td=""> <td>C:\Program Files (x86)\empower\charts</td> </user>\appdata\local\programs\empower\charts<> | C:\Program Files (x86)\empower\charts |
| Docs | C:\Users\ <user>\appdata\local\programs\empower\docs\licensekey.txt< td=""> <td>C:\Program Files (x86)\empower\docs\licensekey.txt</td> </user>\appdata\local\programs\empower\docs\licensekey.txt<> | C:\Program Files (x86)\empower\docs\licensekey.txt |
| Mails | C:\Users\ <user>\appdata\local\programs\empower\mails\licensekey.txt< td=""> <td>C:\Program Files (x86)\empower\mails\licensekey.txt</td> </user>\appdata\local\programs\empower\mails\licensekey.txt<> | C:\Program Files (x86)\empower\mails\licensekey.txt |
| Sheets | C:\Users\ <user>\appdata\local\programs\empower\sheets\licensekey.txt< td=""> <td>C:\Program Files (x86)\empower\sheets\licensekey.txt</td> </user>\appdata\local\programs\empower\sheets\licensekey.txt<> | C:\Program Files (x86)\empower\sheets\licensekey.txt |
| Slides | C:\ProgramData\empower\slides\Licensekey.txt | C:\Users\[Username]\AppData\Local\empower\slides\Licensekey.txt |

Sollte der Upload von Inhalten in einer der empower[®] Komponenten nicht erfolgreich abgeschlossen werden können, so werden diese Dateien hier angezeigt:

%localappdata%\empower\data\empower\PendingUploads

Zur Behebung dieses Fehlers führen Sie die folgenden Schritte aus:

1. Navigieren Sie im Windows-Datei-Explorer.
2. Dieser Pfad kann direkt in die Adressleiste des Windows Explorers kopiert werden.
3. Löschen Sie dort alle vorhandenen Dateien und versuchen Sie den Upload erneut.

Bitte beachten Sie:

Sichern sie alle Dateien, die Sie hochladen möchten, aus Sicherheitsgründen lokal auf Ihrem Desktop.

1.8 Setup Parameter

| Parameter | Erlaubte Werte | Standardwert (wenn nicht anders definiert) | Definition |
|----------------------------------------|---------------------------------|-----------------------------------------------|-----------------------------------------------------------------------------------------------------------------------------------------------------------------------------------------------------------------------------------------------------------------------------------------------------------------------------------------------------------------------------------------------------------------------------------------------------------------------------------------------------------------------------------------|
| ENABLE_PAYLOAD_CHECK | 0,1 | 1 | Definiert, ob der Payload-Ordner geprüft werden müsste. Dieser Parameter wirkt sich nur auf die Prüfung durch das Deinstallationsprogramm der Suite aus. Prüfungen, die explizit von den Komponenten durchgeführt werden (zum Beispiel Charts), sind hiervon nicht betroffen. |
| SLIDES_EMPOWER-RIBBON-INSERTAFTERIDMSO | IdMso von RibbonTabs als String | empty | msiexec /i empower.msi SLIDES_EMPOWER-RIBBONINSERTAFTERIDMSO=HomeTab |
| EXECUTINGDIRECTORY | Path | empty | Diese Eigenschaft kann verwendet werden, um den Pfad anzugeben, in dem sich die MSI befindet. Dies kann notwendig sein, um den Speicherort zu definieren, wenn die Befehlszeile von einem anderen Ordner aus ausgeführt wird. |
| SYNC_START_IMMEDIATELY | 0,1 | 0 | Dieser Parameter erzwingt das Starten der empower® Sync-Anwendung nach der Einrichtung, wenn die Einrichtung im Silent-Modus läuft. In diesem Modus wird die empower® Sync-Anwendung standardmäßig nicht automatisch gestartet. Wenn Sie diesen Parameter auf "1" setzen, wird der automatische Start erzwungen. Wenn die Einrichtung im Nicht-Silent-Modus ausgeführt wird, wird die empower® Sync-Anwendung unabhängig von diesem Parameter automatisch gestartet. msiexec /q /i empower.msi SYNC_START_IMMEDIATELY=1 |
| SLIDES_EMPOWER-RIBBONINSERTAFTER-IDMSO | IdMso von RibbonTabs als String | empty | Definiert, ob empower® Slides hinter einem anderen Ribbon Tab angezeigt werden soll. |
| ENABLE_WEBVIEW_CHECK | 0,1 | 0 | Dieser Parameter legt fest, ob die Webansicht geprüft und bei Fehlen installiert werden soll. Wenn diese Option deaktiviert ist, wird die Webansicht nicht installiert. msiexec /i empower.msi ENABLE_WEBVIEW_CHECK=0 |

1.8.1 Produkte per CommandLine installieren/verwalten

Um Produkte per CommandLine zu installieren, muss die **ADDLOCAL Property** von MSI verwendet werden:

(<https://docs.microsoft.com/en-us/windows/win32/msi/addlocal>)

Um Teile der Produkte per CommandLine zu entfernen, muss die **REMOVE Property** von MSI verwendet werden:

(<https://docs.microsoft.com/en-us/windows/win32/msi/remove>)

Erlaubte Featurenamen für die Properties sind:

- charts
- docs
- mails
- sheets
- slides

Zum Beispiel:

```
msiexec /i empowerSuite-perMachine.msi /q /! *v installer.log ADDLOCAL=slides,docs,charts
```

```
msiexec /i empowerSuite-perMachine.msi /q /! *v installer.log REMOVE=charts
```